

# Club Alpino Italiano Sezione di Vimercate



## Bilancio sociale

### dell'esercizio

1° gennaio 2023 – 31 dicembre 2023

## METODOLOGIA ADOTTATA PER LA REDAZIONE DEL BILANCIO SOCIALE

Il lavoro svolto ha utilizzato quale riferimento metodologico il Decreto del 4 luglio 2019 “Adozione delle Linee guida per la redazione del bilancio sociale degli enti del Terzo Settore” pubblicato sulla Gazzetta Ufficiale n.186 del 9 agosto 2019.

Abbiamo cercato in modo sintetico e trasparente di garantire alle parti interessate (di seguito denominate stakeholders), la corretta lettura delle informazioni e la loro oggettiva interpretazione.

Sono stati quindi sviluppati i seguenti aspetti, quali parti integranti della nostra associazione; aspetti che potrete leggere nelle pagine successivi.

- Informazioni generali della associazione;
- Cenni storici;
- Struttura;
- Governo e amministrazione;
- Persone che operano;
- Obiettivi ed attività;
- Situazione economico-finanziaria;
- Altre informazioni varie;
- Monitoraggio organi di controllo.

Trattandosi del primo bilancio sociale, abbiamo deciso di dare grande importanza ai “Cenni storici” ritenendoli dei valori di conoscenza imprescindibili per il socio, sia esso nuovo o iscritto alla nostra associazione da anni. Il primo avrà quindi modo di capire a quale realtà ora è “legato”, il secondo, scorrendo il passato avrà forse modo di riviverlo con gioia.

# Club Alpino Italiano Sezione di Vimercate

## INFORMAZIONI GENERALI SULLA ASSOCIAZIONE

Club Alpino Italiano sezione di Vimercate

Azienda di Promozione Sociale (APS) iscritta al Registro Unico Enti Terzo Settore (RUNTS)

- Anno di costituzione 1946
- Codice fiscale 06206410158                      Partita IVA 024397200968
- Sede legale via Terraggio Pace, 7              20871 Vimercate (MB)

## CENNI STORICI

### **Premessa**

Nel 2023 l'assemblea dei soci del CAI Vimercate ha deciso l'ingresso nel Terzo Settore e il consiglio direttivo, forse fra le prime sezioni CAI d'Italia, ha predisposto la redazione del bilancio sociale.

Apriamo il nostro primo bilancio sociale con una premessa che richiama la nostra storia.

Siamo consapevoli che la realtà in cui noi operiamo oggi è stata costruita nel tempo dall'impegno volontario, dall'entusiasmo e dalla tenacia dei tanti nostri amici appassionati di montagna che ci hanno preceduto.

Per questo è nostro dovere ricordare i quasi ottant'anni del passato del CAI Vimercate, così come è utile, per chi si accosta alla nostra realtà, leggere da dove veniamo.

La Sezione di Vimercate del Club Alpino Italiano nacque nel clima di rinascita di valori e di attività dell'immediato dopoguerra. Fu costituita alla fine del 1945 e divenne operativa dal gennaio 1946. I soci fondatori furono 58; altri 47 iscritti si aggiunsero nel primo anno.

Ma seguendo a ritroso l'esile filo dei pochi documenti disponibili si ha la certezza che Vimercate, prima di diventare sezione, fu a sua volta sottosezione del CAI Brianteo di Monza. La cerimonia di fondazione della sottosezione si era svolta alla capanna Monza il 7 ottobre 1928 con una cinquantina di nuovi soci arrivati a Erve soprattutto in bicicletta e moto. Fino alla sospensione dovuta alla Seconda guerra mondiale si svolsero escursioni in pullman, fra le quali risultano documentate quelle al monte Alben, al pizzo Scais, al rifugio Curò. I volantini erano scritti a mano.

Il primo presidente sezionale fu Achille Vaiani, seguito da Ambrogio Assi e da Mario Silvestrini nel 1951. Dopo le entusiastiche adesioni iniziali la Sezione si assestò sulla cinquantina di soci.

Nei primi anni fu privilegiata l'attività invernale, con escursioni sulla neve da tempi eroici, ma la voglia di evasione e di aggregazione faceva sopportare qualsiasi sacrificio.

L'attività estiva era di semplici scampagnate, mentre gli alpinisti, pur frequentando il CAI, organizzavano la loro attività prevalentemente nell'ambiente dell'Oratorio e con la "Pell e Oss" di Monza. I più attivi come alpinisti, oltre che consiglieri della sezione, furono lo stesso Silvestrini, Angelo Carrera, Vittorio Levati, Paolo Lamperti, Domenico Migliorini, Luigi Formenti e Aldo Mandrini.

Dagli anni Cinquanta è più facile ricostruire la storia alpinistica della sezione. Documentazioni e ricordi personali ci attestano salite di rilievo: Cervino, Biancograt al Bernina, sperone della Brenva al monte Bianco, e numerose classiche e meno classiche vie di arrampicata su roccia sulle Dolomiti e sulle montagne di casa. Erano anni in cui gli spostamenti non erano ancora facili e per le salite più impegnative si utilizzava il periodo delle ferie. Il gruppo di alpinisti era affiatato, affrontava la montagna con grande passione ma senza alcuna scuola alle spalle.

Nel 1958 si contavano 80 soci, attirati dalle salite alpinistiche e dalla costante attività invernale. Il consolidamento del numero degli associati permise poi lo sviluppo di una regolare attività escursionistica estiva che, fra alti e bassi, è continuata fino ai giorni nostri.

## Club Alpino Italiano Sezione di Vimercate

Nel 1960 Domenico Migliorini subentrò come presidente alla guida della sezione; dopo i primi anni passati a turno nelle case dei vari consiglieri, le riunioni del consiglio si tennero alla "Trattoria Orsolina". Solo nel 1965 si riuscì ad affittare una sede in un vecchio cortile di via Garibaldi. In poco tempo venne abbellita come fosse una piccola baita e dotata di un mobile bar. Pochi soldi e tanto lavoro per nove anni, poi con la disdetta del contratto si dovette ricominciare daccapo; si trovò una nuova locazione in via Santa Sofia, ma il problema della sede rimase aperto. Avere una sede propria era un'esigenza sentita da tutti per incontrarsi, confrontarsi, magari anche scontrarsi, ma soprattutto, crescere. Una questione che per noi era d'importanza vitale.

L'attività alpinistica dei nostri soci raccoglieva sempre più successi sia nel campo dell'alpinismo classico, dove troviamo ancora Angelo Carrera e Antonio Ronchi, sia in quello della arrampicata pura dove, dagli inizi degli anni Sessanta, fece scuola Giancarlo Mauri. Proprio Giancarlo Mauri, nel 1969, fu spettatore impotente di una delle pagine più tristi della storia della nostra sezione: la disgrazia del Medale in cui, per una fatalità, perse la vita Giuseppe Verderio, allora ventiquattrenne. Suo fratello Luigi, nostro ex presidente per un lungo periodo, promosse in sua memoria il "Premio Giuseppe Verderio", col quale premiare i ragazzi delle scuole più sensibili al tema della natura e della montagna. Una iniziativa che poi negli anni è sfumata, anche se resta sempre viva la ricerca di collaborazione con le scuole del Vimercatese.

Alla fine degli anni Sessanta nacque lo SCI – CAI che promosse gite e gare sociali sezionali e intersezionali fra le quali il "Trofeo dei 6 Comuni". Gare che attiravano molti partecipanti e che furono abbandonate dopo una ventina d'anni. Nel 1971 iniziò la lunga partecipazione di nostri soci alla Marcialonga di Fiemme e Fassa: lo sci di fondo in Italia era agli inizi e il nucleo iniziale di appassionati diede origine a una attività sezionale che dura fino ai giorni nostri.

Nel 1964 divenne presidente Angelo Carrera, che restò in carica fino al 1992. Fu una vera colonna del CAI Vimercate perché sotto la sua guida la sezione assunse la moderna connotazione che tuttora mantiene. Seppe trasmettere la sua passione agli altri soci e fu per questo un trasciatore, sviluppando non solo l'alpinismo e l'escursionismo, ma lo sci e la corse in montagna. Carrera promosse la partecipazione di squadre del CAI Vimercate alla Monza - Resegone fin dal 1973, all'inizio senza velleità di classifica, poi ottenendo ben 9 vittorie, 5 delle quali con il terzetto composto dai formidabili Colombo, Galizzi e Lavelli.

Nel 1967 venne aggregata la sottosezione di Arcore, denominata CEA, Club degli Escursionisti Arcoresi. Nel 1974 registriamo il primo incontro della nostra Sezione con un famoso personaggio dell'alpinismo: Reinhold Messner, già affermato protagonista di grandi imprese sulle Alpi e agli inizi della sua lunga attività himalayana; fu nostro ospite in una affollata e indimenticata serata. Ne seguirono molte altre con diversi alpinisti, famosi e meno, ma sempre con valori positivi da esprimere.

La forza della nostra Sezione cresceva nel frattempo e a fine degli anni Settanta i soci erano diventati circa 300.

L'inizio degli anni Ottanta fu caratterizzato dall'ingresso nel nostro gruppo di nuove attività: la Mountain Bike e il Kayak furono tra le prime. Esse servirono anche per aprire nuovi orizzonti in un sodalizio piuttosto refrattario alle novità. La maggior parte di queste specialità venne organizzata in piccoli gruppi; la Sezione ricavò notevole impulso e riuscì ad aggregare numerosi giovani.

Ma quel che più caratterizzò quegli anni fu l'apertura della nostra sede attuale di via Terraggio Pace, inaugurata ufficialmente nel 1984, ma già attiva fin dal 1981. Una serie di manifestazioni, tra cui l'allestimento della nostra prima parete artificiale per l'arrampicata sportiva al Ponte di San Rocco, accompagnò questo grande atto di fiducia e di buona volontà da parte di tanti nostri soci, di cui siamo ancora oggi orgogliosi. Avere una sede di proprietà significa tuttora disporre di un punto d'incontro stabile, accogliente e funzionale. Fu grande la lungimiranza di chi si lanciò nell'impresa anticipando le somme necessarie all'acquisto e alla ristrutturazione dei locali, fatta in proprio. Fu lanciata una sottoscrizione fra i socie che consentì di restituire in tempi brevi le anticipazioni e attirò molti nuovi soci, arrivati a 501 nel 1985.

Proprio a metà degli anni Ottanta un nucleo di giovani sviluppò al nostro interno l'arrampicata sportiva, un'attività che ci avrebbe connotato positivamente anche nel territorio. Crebbe rapidamente e su ottimi livelli; era un divertimento nuovo ma per noi fu anche l'occasione di offrire un servizio ai soci e a tanti appassionati che non erano soci della nostra sezione. Per iniziativa di Alessandro Ronchi e di altri si arrivò infatti a chiodare molte nuove falesie Brianzole e Lecchesi con centinaia di itinerari che negli anni avrebbero attirato migliaia di arrampicatori. Nell'oratorio di Vimercate fu inoltre allestita una delle prime palestre di arrampicata al coperto, attiva per tutto il periodo autunnale e invernale, utilizzata da giovani di tutto il circondario e mantenuta con enorme dedizione da Ambrogio Ronchi fino al 2022.

Sul finire degli anni Ottanta presero il via i corsi di sci di discesa e di fondo, che ormai hanno superato il trentennio di attività.

Per merito soprattutto di Giancarlo Maffei riprese impulso anche l'escursionismo, un'attività organizzata e portata avanti con amore e passione per tanti anni, attraverso una migliore descrizione dei luoghi scelti per camminare: conoscere comporta una partecipazione più consapevole.

Nel 1990 nacque la sottosezione di Sulbiate, e i nostri soci salirono a 757.

Nel 1992 fu eletto presidente un'altra figura per noi storica, Luigi Verderio. Ci dotammo di telefono e di computer.

## Club Alpino Italiano Sezione di Vimercate

Nel 1993 si aggiunse la sottosezione di Burago Molgora e vennero sviluppate altre attività per noi nuove come lo scialpinismo, il parapendio e l'alpinismo extraeuropeo, senza trascurare le attività classiche e quelle culturali con il riordino e potenziamento della biblioteca sezionale.

Nel 1995 furono avviati i corsi di Alpinismo Giovanile a cura di due nostri accompagnatori titolati, indispensabili per questo genere di uscite coi ragazzi. Un'attività che ormai è arrivata alla soglia dei trent'anni avvicinando alla montagna centinaia di ragazze e ragazzi.

L'attività extraeuropea vide la salita, e poi la discesa in parapendio, della vetta più alta del Perù, lo Huascarán (6768 m), da parte di Giacomo Scaccabarozzi, e il patrocinio di alcune spedizioni che si risolsero con la salita a cime di prestigio, a oltre 7000 metri di quota: Dut Sar e Muztagh Ata sono solo alcune.

Nel 1996, insieme al nostro cinquantennale, festeggiammo la nascita della quarta sottosezione: Cavenago Brianza.

Ci stiamo approssimando ai tempi contemporanei e abbandoniamo il passato remoto per descrivere le iniziative più recenti.

Sul finire degli anni Novanta si è instaurato il nuovo gruppo Seniores, nato con l'aggregazione di un "Gruppo Pensionati Amici della Montagna e della Natura" e poi ufficialmente istituito l'8 novembre 2000. Negli anni il nostro "Gruppo Seniores Amici della Montagna e della Natura" ha attirato centinaia di nuovi soci, molti dei quali da fuori Vimercate. Anche grazie al loro apporto abbiamo raggiunto il numero di circa 1500 soci diventando una delle sezioni più numerose della Lombardia. Punti di forza del gruppo Seniores sono risultati l'offerta di una aggregazione su misura e la capacità di organizzare un grandissimo numero di escursioni pomeridiane, giornaliere e plurisettimanali in ambienti montani o comunque naturali. Un gruppo dalla spiccata intraprendenza che è diventato un modello organizzativo oltre i confini della nostra sezione, ma che ci ha anche impegnato molto per integrarlo a pieno titolo nella vita della sezione, per evitare il formarsi di dannosi steccati interni.

Nel 2008 è stata posata una croce sulla vetta del monte Confine a 3.370 m di altezza, nel gruppo dell'Ortles Cevedale; un gruppo di soci promotori si accollò tutti i relativi lavori, dall'acquisizione delle autorizzazioni alla costruzione, ai faticosi trasporti in quota. L'inaugurazione vide coinvolte le autorità civili di Vimercate e Santa Caterina Valfurva, oltre che del Parco dello Stelvio.

Nel dicembre del 2009 è stato pubblicato il primo numero del periodico sezionale, al quale abbiamo dato il nome "inAlto-up". Non ha mai voluto essere un semplice annuario riassuntivo delle nostre attività, ma un periodico di approfondimento dei temi della montagna curato da una redazione interna e scritto interamente dai soci della sezione. Le pubblicazioni sono continuate negli anni, anche quando è venuta meno la pur marginale raccolta pubblicitaria. Non si è mai voluto rinunciare a questo spazio di notizie e opinioni, pur consci che si trattava di una rilevante voce di spesa nel bilancio sezionale. Dopo 31 numeri stampati, nel giugno 2023 il consiglio direttivo ha deciso di continuare le pubblicazioni in forma elettronica.

Nel 2014 la sezione ha avviato un sistema di informazioni dei soci tramite una newsletter, utilizzando allo stesso tempo il nuovo sito web per illustrare tutte le sue attività.

Sempre al 2014 risale la convenzione con Garmin, innovativa per le sezioni CAI; ci siamo impegnati a tracciare numerosi itinerari nelle nostre Prealpi, fornendoli in cambio di un comodato d'uso di alcune apparecchiature di tracciatura. Per i nostri soci è stata l'occasione per impraticarsi con l'uso dei sistemi di tracciatura GPS che ai tempi iniziavano a diffondersi; inoltre abbiamo creato una piccola biblioteca di itinerari escursionistici.

Il 15 maggio 2015 la sezione ha donato un defibrillatore all'amministrazione comunale di Vimercate, che è stato collocato in una scuola cittadina al servizio di studenti e docenti oltre che delle associazioni sportive che frequentano la palestra. Lo abbiamo pensato come gesto doveroso di collaborazione con gli amministratori locali da parte di quella che da molti anni è la più numerosa società sportiva della città.

Nel mese di febbraio del 2014 ha preso il via una importante collaborazione con il parco locale di interesse sovracomunale "Molgora", poi rinnovata con il PANE - Parco Agricolo Nord Est. Consci che uno dei doveri istituzionali del CAI è la manutenzione dei sentieri e non avendo sentieri montani sui quali operare, ci siamo impegnati per mantenere percorribile un sentiero nelle campagne di circa 7 chilometri a nord della città. Si tratta di un lavoro molto impegnativo che coinvolge con sfalci, potature e rimozioni di piccoli alberi caduti, una quindicina di soci per circa otto mesi all'anno. Per la sezione è un vanto essere al servizio dei concittadini che "fanno escursionismo" nella campagna vimercatese. Ci siamo attivati anche per condurre gruppi per visite tematiche guidate da esperti naturalisti del parco.

I crescenti obblighi amministrativi ci hanno indotto a dotarci di un programma professionale di contabilità che ha sostituito le registrazioni a mano. Ciò ha reso possibile il passaggio dalla semplice contabilità di cassa al bilancio di competenza.

Dal 2015 ha ripreso consistenza la nostra collaborazione con le scuole vimercatensi: elementari, medie e istituto superiore Einstein: abbiamo collaborato per gite e momenti di approfondimento in classe sulla montagna e sull'escursionismo.

Si dedica molta attenzione alla formazione dei nostri accompagnatori volontari di escursionismo, con singole serate e cicli di più incontri per migliorare la gestione delle gite nella massima sicurezza possibile. La formazione ha riguardato anche corsi di primo soccorso.

## Club Alpino Italiano Sezione di Vimercate

Dal 2016 è stata attuata un'idea lungimirante del nostro socio Tiziano Favalli che ha dato inizio a tre gite annuali denominate "Bambini sulla neve", gestite in collaborazione con la sua associazione "Dinamici Felici". I bimbi, di età variabile e accompagnati dai genitori vengono portati in gite con gli sci da fondo prendendo una prima confidenza con questa bellissima attività che si svolge prevalentemente nei boschi e lontano dai rumori delle stazioni sciistiche di discesa. Diversi accompagnatori collaborano accompagnando ciascuno un piccolo gruppo di ragazzi e ragazze. Grande successo e quasi sempre due pullman per ogni uscita.

Nel 2021, pur in piena crisi sanitaria, abbiamo "gettato le basi" per le prime attività di montagna terapia; attività destinate ai giovani ospiti di alcune cooperative sociali operanti nel vimercatense che accompagnati dai loro educatori e da alcuni soci volontari, hanno come unico scopo quello di fare vivere loro, al di fuori di quelli che sono schemi quotidiani, l'esperienza di vita "comunitaria" in montagna.

Concludiamo questa sintetica rassegna delle principali attività ponendo una particolare attenzione alle serate a tema, che sono diventate un fiore all'occhiello della sezione. Riavviate il 15 febbraio 2013, continuano tuttora avendo ormai superato il centinaio. Abbiamo ospitato alpinisti prestigiosi, organizzato incontri di presentazione di gite, serate di aggiornamento tecnico, presentazione di libri o film, approfondimenti artistici, illustrazione di animali dell'arco alpino come il lupo, l'orso, gli ungulati, l'aquila, il gipeto, il gufo, la vipera, e collaborando con il CAI regionale, il Servizio Glaciologico Lombardo, il WWF, la LIPU, la libreria il Gabbiano, lo spazio heart, l'associazione Cantieri d'Alta Quota, la ONLUS Roby Piantoni, il Circolo Fotografico Carnatese, l'Associazione Micologica Bresadola, "Camminfacendo" di Mauro Sala, il Gruppo Speleo della SEM, le scuole di alpinismo del CAI Seregno e di scialpinismo del CAI Valmadrera, la GARMIN. Un programma diversificato che traduce in pratica l'articolo 1 dello statuto del CAI: "è dovere del CAI far conoscere la montagna in tutti i suoi aspetti".

Va da ultimo citato l'ultimo importante passaggio concretizzatosi nel 2023: la trasformazione della nostra sezione in APS - Associazione di Promozione Sociale, iscritta al Registro Unico degli Enti del Terzo Settore, nonché l'acquisizione della personalità giuridica. Un atto da interpretare non solo come "dovuto", data la natura delle attività volontaristiche da noi svolte in una società in perenne evoluzione, ma come un "lascito" per coloro che in futuro, partendo da qui, adegueranno le nostre attività seguendo gli indirizzi statutari del Club Alpino Italiano e i requisiti delle associazioni di volontariato.

# Club Alpino Italiano Sezione di Vimercate

## STRUTTURA, GOVERNO E AMMINISTRAZIONE

La base sociale al 31/12/2023 è così formata:

- **1388 soci di cui:**
  - 855 ordinari;
  - 378 familiari;
  - 80 juniores
  - 75 giovani

### SEZ. VIMERCATE - Rapporto iscrizioni 2023

Totale **1.388** Soci ↓

Situazione iscrizioni 2023 dal 01/11/2022 a tutto il 19/11/2023.

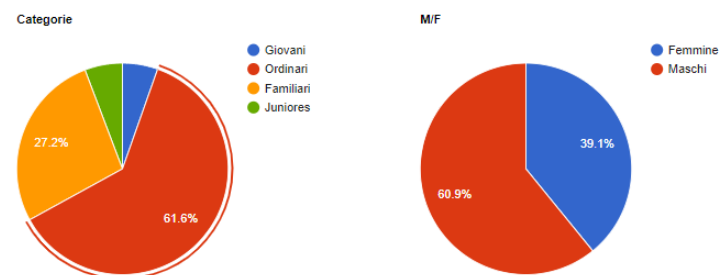
Totale iscritti stesso giorno, l'anno scorso: **1.392**, differenza -4 (-0,29%) soci.

Totale iscritti a fine dell'anno scorso: **1.392**

Proiezione a fine anno 2023: **1.388**, +0 (+0,00%) soci da oggi, -4 (-0,29%) rispetto alla fine dell'anno scorso.

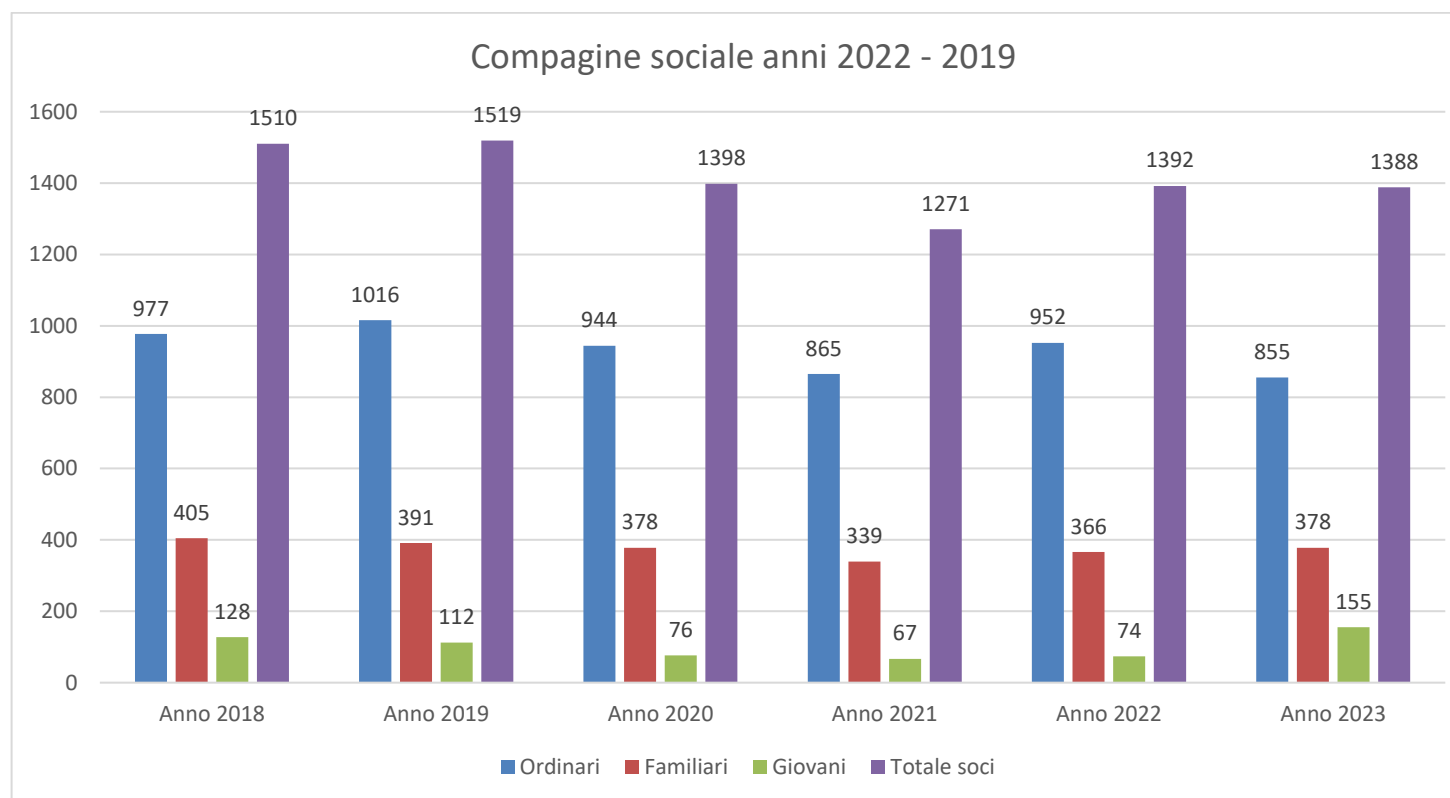
### Confronto andamentale 2023 su 2022

### Ripartizione per categorie e per genere



## Club Alpino Italiano Sezione di Vimercate

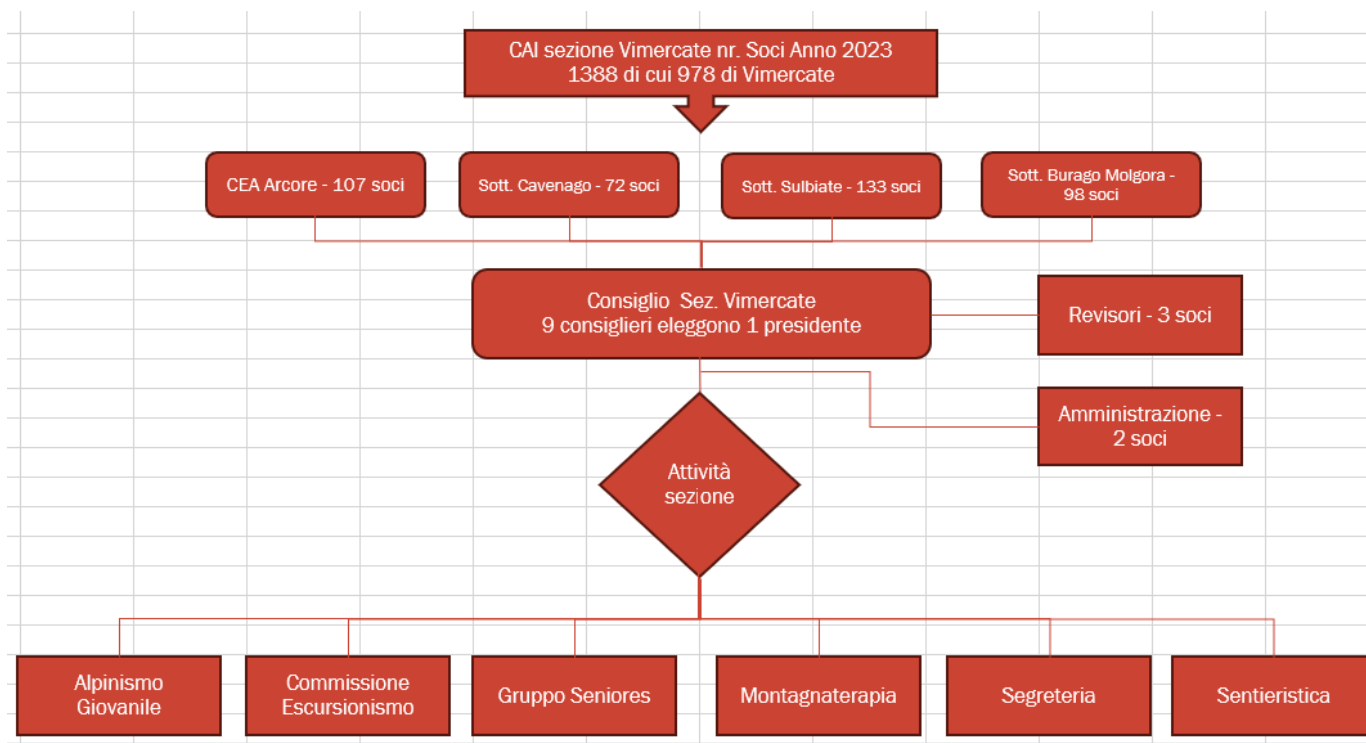
Nel grafico che segue, una sintesi della compagine sociale riferita agli anni precedenti



- La Sezione è amministrata dal Consiglio di Sezione, eletto dall'Assemblea dei soci, dura in carica tre anni con possibilità di rielezione; il Presidente di sezione può svolgere il proprio mandato al massimo per due volte consecutive al quale dovrà seguire un periodo di inattività come presidente.
- L'attuale Consiglio di Sezione, composta da 9 membri è stato nominato nel marzo del 2022 ed è composto dal Presidente, Sig. Vismara Andrea Michele, dal Vicepresidente Sig. Moro Paolo e dai Consiglieri Sigg. Villa Andrea (segretario), Caldirola Augusto (tesoriere), Scaccabarozzi Annalisa Riccarda, Tamaroglio Paola, Mauri Arnaldo, Lovati Guido, Bersano Andrea.
- Come organo di controllo è nominato il Collegio dei Revisori, eletto dall'assemblea dei soci, dura in carica tre anni; l'attuale è composto dai Sigg. Galbiati Piersandro, Perego Andrea, Vertemati Matteo.

## Club Alpino Italiano Sezione di Vimercate

- Struttura organizzativa



- I soci, sia che siano volontari operativi, sia che siano stakeholders, svolgono la loro attività, sia quelle programmate (vita di sezione) che quelle di tipo personale, nel rispetto e al fine del raggiungimento degli scopi sociali.

Fondamentale oltre alla "vita di sezione" citata sopra, il loro contributo "erogato" partecipando alla assemblea dei soci, inteso anche come momento di revisione e di sviluppo progettuale della sezione.

L'assemblea riunita ha inoltre facoltà di delibera sia per le attività escursionistica e associativa in essere o futura, che per quelle di natura economica; a questi si aggiunge la possibilità di esprimere mediante voto, una nuova leadership grazie alla nomina di nuovi rappresentanti (consiglieri). Ne consegue che tutti i soci, vengono coinvolti nella gestione della sezione, sia direttamente, sia tramite la rappresentanza dei consiglieri da essi eletti.

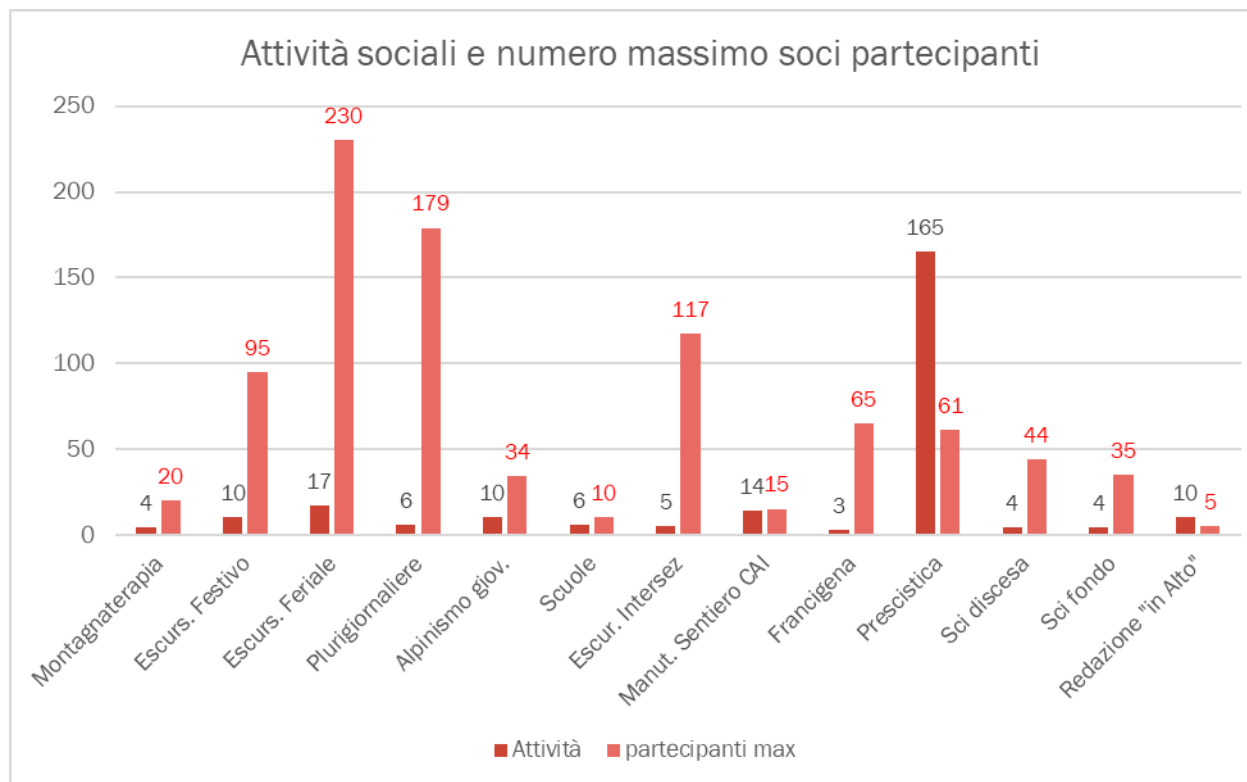


## Club Alpino Italiano Sezione di Vimercate

### SOCI VOLONTARI CHE OPERANO PER LA SEZIONE

Durante l'esercizio sono stati complessivamente occupati circa n. 50 soci "volontari"; giusto ricordare che, sia si tratti di titolati CAI (Presidente Generale CAI), sia di qualificati (scuole CAI) che di collaboratori qualificati dalla presidente della sezione, tutti loro erogano la propria collaborazione su base volontaria e gratuita, ovvero priva di compensi economici se non quelli dovuti sotto forma di rimborso per attività svolte all'esterno della sede (rimborso per attività di sopralluogo, istituzionali o altro; dispensati come da regolamento incluso nello statuto).

Non sono previste indennità di carica né al Presidente, né ai Consiglieri né agli appartenenti al Collegio dei Revisori della nostra sezione CAI.



## Club Alpino Italiano Sezione di Vimercate

### OBIETTIVI E ATTIVITA'

La "MISSION" della nostra associazione è la promozione dell'alpinismo in ogni sua manifestazione, la conoscenza e lo studio delle montagne specie quelle del territorio in cui si svolge l'attività sociale, e la tutela del loro ambiente naturale, e persegue finalità civiche, solidaristiche e di utilità sociale attraverso lo svolgimento di attività di interesse generale ai sensi dell'art. 5 del D. Lgs. 117/2017 e successive modificazioni, aventi ad oggetto:

- interventi di tutela e valorizzazione del patrimonio culturale e del paesaggio, ai sensi del decreto legislativo 22 gennaio 2004, n. 42, e successive modificazioni;
- organizzazione e gestione di attività culturali, artistiche o ricreative di interesse sociale, incluse attività, anche editoriali, di promozione e diffusione della cultura e della pratica del volontariato e delle attività di interesse generale di cui all'art. 5 del Codice del Terzo Settore;
- organizzazione e gestione di attività turistiche di interesse sociale, culturale o religioso;
- interventi e servizi finalizzati alla salvaguardia e al miglioramento delle condizioni dell'ambiente e all'utilizzazione accorta e razionale delle risorse naturali.

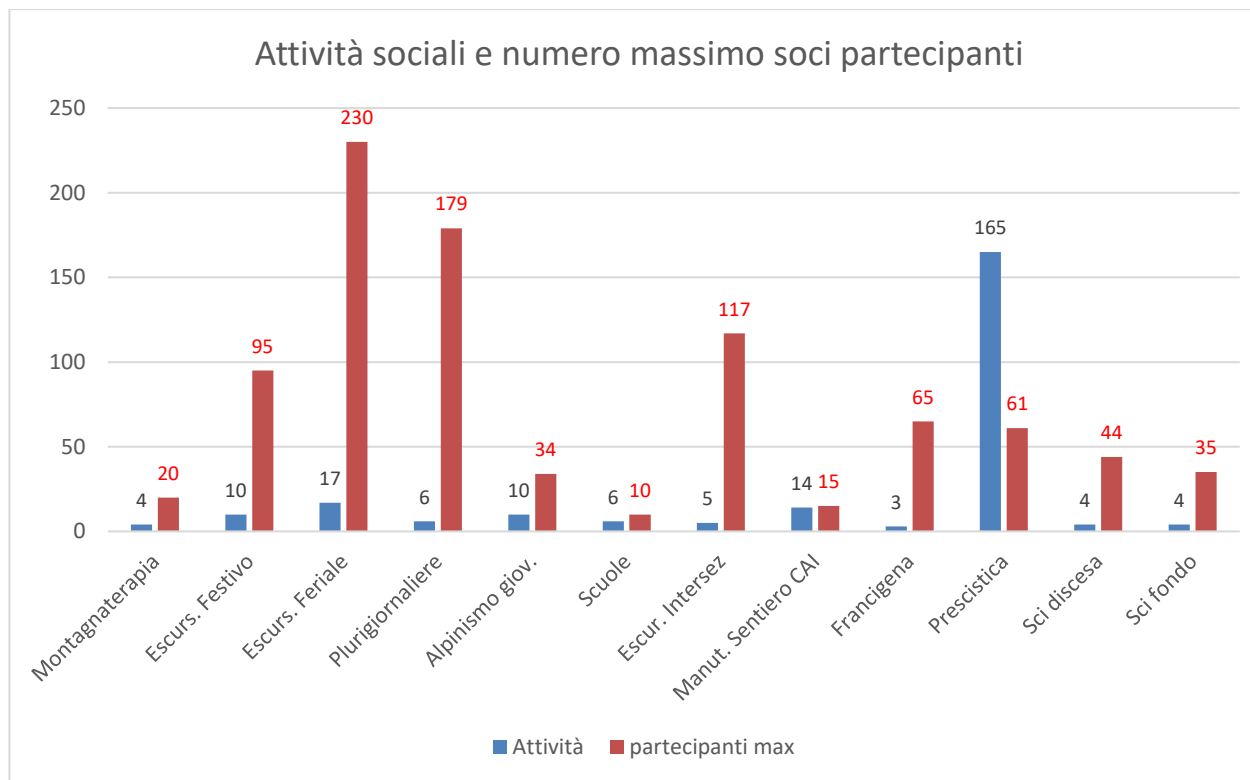
Per conseguire tali scopi e attività, l'Associazione provvede, secondo le proprie disponibilità:

- a) alla realizzazione, alla manutenzione ed alla gestione di rifugi e bivacchi;
- b) al tracciamento, alla realizzazione e alla manutenzione dei sentieri, delle opere alpine, e delle attrezzature alpinistiche, anche in collaborazione con le sezioni consorelle competenti;
- c) alla diffusione della frequentazione della montagna e alla organizzazione di iniziative ed attività alpinistiche, escursionistiche, ciclo escursionistiche, sci escursionistiche, scialpinistiche, speleologiche e del torrentismo, naturalistiche, dell'alpinismo giovanile e di quelle ad esse propedeutiche;
- d) alla indizione e programmazione, in accordo con le apposite scuole competenti in materia, o alla organizzazione ed alla gestione di corsi di addestramento per le attività alpinistiche, escursionistiche, ciclo escursionistiche, sci escursionistiche, scialpinistiche, speleologiche e del torrentismo, naturalistiche, dell'alpinismo giovanile e di quelle ad esse propedeutiche;
- e) alla formazione di soci e non soci, in collaborazione con i titolari e le varie scuole del CAI, per lo svolgimento delle attività di cui alle lettere c) e d);
- f) alla promozione, anche in collaborazione con enti e associazioni locali, di attività scientifiche, culturali, artistiche e didattiche per la diffusione della conoscenza di ogni aspetto della montagna;
- g) alla promozione di ogni iniziativa idonea alla tutela ed alla valorizzazione dell'ambiente montano;
- h) alla organizzazione, anche in eventuale collaborazione con le altre sezioni, di idonee iniziative tecniche per la vigilanza e la prevenzione degli infortuni nello svolgimento di attività alpinistiche, escursionistiche, ciclo escursionistiche, sci escursionistiche, scialpinistiche, speleologiche e del torrentismo, naturalistiche, dell'alpinismo giovanile, nonché a collaborare con il C.N.S.A.S. al soccorso di persone in stato di pericolo ed al recupero di vittime;
- i) a curare e diffondere sia a mezzo stampa che in forma elettronica notiziari, periodici, annuari e altre pubblicazioni sezionali;
- l) a provvedere alla sede dell'associazione, a curare la biblioteca, la cartografia e l'archivio.

Essa potrà, inoltre, esercitare attività accessorie, anche a carattere commerciale, strumentali e funzionali al conseguimento dei propri scopi istituzionali e assumere partecipazioni in enti, associazioni di secondo grado e società commerciali.

## Club Alpino Italiano Sezione di Vimercate

Il grafico riassume sinteticamente il numero massimo di soci della nostra sezione che hanno partecipato alle svariate attività ad esclusione della attività di montagnaterapia rivolta a coloro che, pur non essendo tali, hanno, a nostro giudizio, il dovere di essere assimilati.



## Club Alpino Italiano Sezione di Vimercate

Nel corso del 2023, avvenuta la trasformazione della sezione in APS-ETS, il consiglio ha deciso di procedere alla “raccolta” di dati oggettivi relativi al grado di soddisfazione dei propri stakeholders. Si tratta di un’attività di enorme importanza sia per il mantenimento di standards di tipo qualitativo che per la definizione di nuovi obiettivi tutti tesi a far sì che il socio si riconosca nelle scelte proposte ma anche si renda maggiormente partecipe nella “vita di sezione”.

Per perseguire questo scopo, un primo modello è stato progettato ed utilizzato al termine, ad esempio, delle attività sezionali (allegato).

Siamo consci che quanto sopra e l’analisi delle risposte dei soci, non sia che un primo passo di un percorso assai lungo ma necessario al fine soddisfare il meglio possibile gli iscritti alla sezione e, conseguentemente al CAI.

Club Alpino Italiano Sezione di Vimercate



**Grazie per avere scelto le nostre proposte.**  
Ci piacerebbe ricevere il tuo **feedback** riguardo alla esperienza vissuta con noi.  
Per questo motivo, ti chiediamo, dedicando meno di due minuti del tuo tempo, di rispondere alle seguenti domande:

**Quale è il tuo grado di soddisfazione complessivo per le nostre proposte (attività a calendario)?**  
A – Molto soddisfatto  
B – Soddisfatto  
C – Poco soddisfatto  
D – Insoddisfatto

**In cosa siamo stati bravi?**  
\_\_\_\_\_  
\_\_\_\_\_

**Cosa potremmo migliorare?**  
\_\_\_\_\_  
\_\_\_\_\_

**La nostra proposta odierna ti ha soddisfatto?**  
A – Sì, completamente  
B – Sì, ma con qualche riserva  
C – No, non del tutto  
D – No

**Raccomanderesti le nostre proposte ad altre persone?**  
A – Sicuramente  
B – Probabilmente  
C – Forse  
D – No

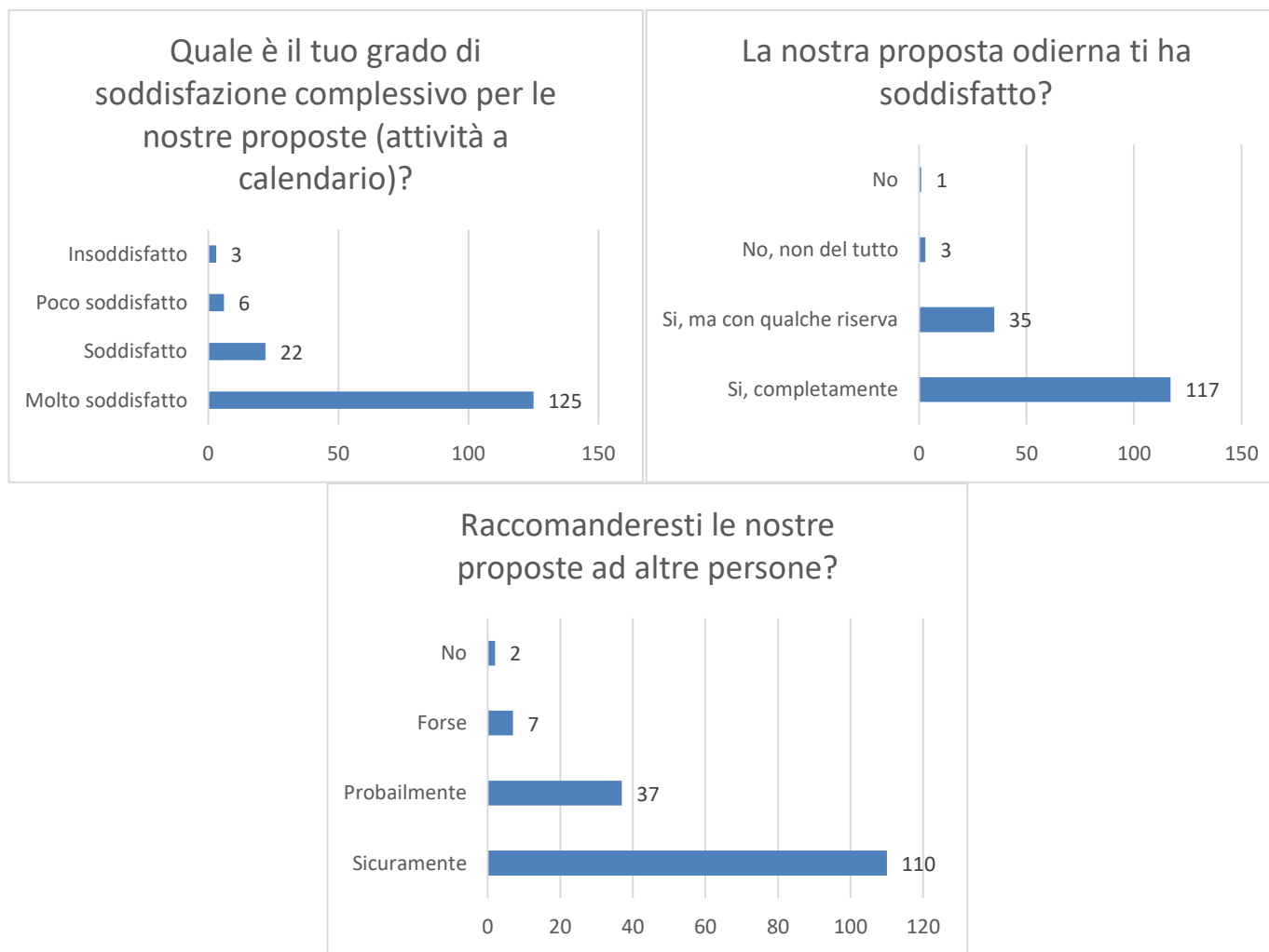
**C'è qualcosa che vorresti aggiungere o suggerire?**  
\_\_\_\_\_  
\_\_\_\_\_

Grazie per avere dedicato del tempo per rispondere a questo questionario; apprezziamo molto il tuo **feedback** e lo utilizzeremo per migliorare le nostre proposte/servizi.

Distinti Saluti,  
CAI Sezione di Vimercate

## Club Alpino Italiano Sezione di Vimercate

Sintesi delle risposte ricevute dai soci, riferibili ad escursioni, presciistica, sci, alpinismo giovanile, montagnaterapia, comune di Vimercate.



## Club Alpino Italiano Sezione di Vimercate

### SITUAZIONE ECONOMICO-FINANZIARIA

Nell'esercizio le risorse economiche sono derivate da attività relative a:

Voci bilancio esercizio 2023	Costi	Ricavi
Tesseramento	31.902,53	45.509,00
Escursionismo (festivo, pomeridiano, giornaliero, plurigiornaliero, plur. fondo)	80.565,95	89.859,70
Corsi (AG, sci fondo, sci discesa, ginnastica pres.)	31.728,59	39.707,10
Ricavi da enti		1.265,44
Ricavi da assicurazioni gite e attività		4.127,65
Ricavi da vendita e noleggio materiali per i soci		1.699,00
Ricavi finanziari		593,87
Rimanenze iniziali di magazzino	3.196,00	
Palestra arrampicata	831,60	0,00
Manutenzione falesie	1.823,62	0,00
Parco Molgora	1.134,45	165,00
Costi periodico "in Alto"	1.546,26	0,00
Costi biblioteca e videoteca	737,23	0,00
Costi per rimborsi e iscrizione a corsi CAI	2.004,30	0,00
Costi per materiale per i soci	1.993,66	1.669,00
Costi per serate	3.884,89	0,00
Costi per contributi erogati	348,00	0,00
Costi per assicurazioni gite e attività	7.578,10	0,00
Costi per la gestione della sede	9.290,60	0,00
Costi imposte e tasse	1.135,42	0,00
Costi per tipografia e stampati	456,40	0,00
Spese bancarie	1.344,86	0,00
Minusvalenze finanziarie	3.662,26	
Costi per il bar	1.222,06	1.483,50
Quote di ammortamento	549,00	0,00
Interessi attivi di C/C		593,87

## Club Alpino Italiano Sezione di Vimercate

I termine dell'esercizio sociale l'avanzo è stato di Euro 72,48; il patrimonio netto è così determinato

Club Alpino Italiano sez. Vimercate

ATTIVITA'				PASSIVITA'			
		2022	2023			2022	2023
<b>010</b>	<b>IMMOBILIZZAZIONI MATERIALI</b>	<b>205'660.00</b>	<b>201'997.74</b>	<b>060</b>	<b>CAPITALI</b>	<b>264'700.17</b>	<b>256'788.19</b>
010.0010	BANCA C/DEPOSITO	75'000.00	71'337.74	060.0020	RISULTATO ESERCIZI PRECEDENTI	127'742.17	119'830.19
010.0020	IMMOBILI	125'000.00	125'000.00	060.0030	PATRIMONIO NETTO	136'958.00	136'958.00
010.0030	MOBILI UFFICIO	300.00	300.00	<b>069</b>	<b>FONDI ACCANTONAMENTO</b>	<b>1'372.50</b>	<b>1'921.50</b>
010.0040	MACCHINE ELETTRONICHE UFFICIO	700.00	700.00	069.0010	FONDO AMMORTAMENTO PORTE BLINDATE	1'372.50	1'921.50
010.0050	BIBLIOTECA	500.00	500.00	<b>080</b>	<b>FORNITORI</b>		<b>1'374.44</b>
010.0060	ATTREZZATURE SPORTIVE	500.00	500.00	080.0010	DEBITI VERSO FORNITORI		1'374.44
010.0070	PORTE BLINDATE	3'660.00	3'660.00	<b>090</b>	<b>RATEI E RISCOINTI PASSIVI</b>	<b>15'900.10</b>	<b>29'410.90</b>
<b>020</b>	<b>MAGAZZINO</b>	<b>3'196.00</b>	<b>2'598.00</b>	090.0030	RISCOINTI PASSIVI	15'900.10	29'410.90
020.0010	MAGLIETTE	3'196.00	2'598.00				
<b>027</b>	<b>CREDITI DA RISCOUTERE</b>	<b>385.23</b>					
027.0010	CREDITI VARI	385.23					
<b>040</b>	<b>CASSA/BANCA</b>	<b>61'664.25</b>	<b>68'986.77</b>				
040.0010	CASSA CONTANTI	166.84	872.13				
040.0020	BANCA MONTE PASCHI SIENA	61'256.43	67'721.83				
040.0030	CARTA PREPAGATA	240.98	392.81				
<b>050</b>	<b>RATEI E RISCOINTI ATTIVI</b>	<b>3'155.31</b>	<b>15'985.00</b>				
050.0030	RISCOINTI ATTIVI	3'155.31	15'985.00				
<b>Totale Attività</b>		<b>274'060.79</b>	<b>289'567.51</b>	<b>Totale Passività</b>		<b>281'972.77</b>	<b>289'495.03</b>
<b>Avanzo Esercizio</b>			<b>72.48</b>	<b>Disavanzo Esercizio</b>		<b>7'911.98</b>	

## Club Alpino Italiano Sezione di Vimercate

### ALTRE INFORMAZIONI DI NATURA GENERALE

Allo stato attuale non ci sono né contenziosi né controversie attive con chicchessia.

Il Consiglio di Sezione, con la presenza costante di tutti i membri, durante l'esercizio 2023 si è radunato dieci volte per discutere e deliberare principalmente sui seguenti argomenti (a titolo di esempio):

- definizione del programma annuale delle attività, principalmente di tipo escursionistico;
- approvazione trimestrale di tutte le attività previste
- iscrizioni alle stesse e determinazione dei budget;
- approvazione di acquisti di beni vari necessari alla gestione delle attività della sezione;
- delibere circa lavori di manutenzione della sede;
- valutazione trimestrale dell'andamento degli aspetti economici di gestione della sezione;
- delibere relative al bilancio delle singole attività;
- stesura bilancio sociale;
- convocazione della assemblea ordinaria e di quella straordinaria

**NOTA:** l'Assemblea dei soci, malgrado svariati tentativi di coinvolgimento di questi ultimi, non "registra" purtroppo una "massiccia" presenza di essi.

Durante l'attuale esercizio, l'assemblea si è radunata una volta in maniera ordinaria per l'approvazione del bilancio a 14 marzo 2023 ed una volta in maniera straordinaria il 17 aprile 2023 per l'approvazione della richiesta del Presidente della trasformazione della sezione in APS-ETS.

Logico auspicare che la trasformazione in Azienda di Promozione Sociale e la divulgazione dei principi statutari ad essa riconducibili, possano fare "avvicinare" il socio alla sezione, garantendo così, pluralità di espressione di voto e un accresciuto senso di appartenenza al CAI.

A puro titolo di esempio, ne diagramma che segue, è possibile notare il numero di soci presenti nelle assemblee annuali vs i soci iscritti nell'anno precedente.





## Club Alpino Italiano Sezione di Vimercate

### MONITORAGGIO SVOLTO DALL'ORGANO DI CONTROLLO

Ai sensi dell'art. 10, comma terzo, DLgs. n. 112/2017 e negli altri ETS (art. 30, comma settimo, DLgs. n. 117/2017) si precisano le risultanze dell'attività del Collegio dei Revisori.

Il Collegio dei Revisori, durante l'esercizio si è radunato una volta per la stesura della relazione al bilancio e al bilancio sociale chiuso al 31 dicembre 2023.

CLUB ALPINO ITALIANO

Sezione – Vimercate

Relazione del Collegio dei Revisori al Bilancio 2023

Signori Soci,

relativamente all'illustrazione dell'attività svolta dal Sodalizio nel decorso esercizio, rimandiamo all'esauriente relazione del Consiglio Direttivo.

Da parte nostra, in osservanza dell'art. 26) dello Statuto sezionale, spetta informarvi sul controllo della gestione finanziaria e patrimoniale dell'associazione.

Il procedimento di revisione è stato svolto in modo coerente con la dimensione dell'associazione e con il suo assetto organizzativo. Esso comprende l'esame, sulla base di verifiche a campione, degli elementi probativi a supporto dei saldi e delle informazioni contenuti nel bilancio, nonché la valutazione dell'adeguatezza e della correttezza dei criteri contabili utilizzati.

Nel corso dell'esercizio abbiamo effettuato i controlli che ci competono accertando che:

- Le scritture contabili ed i libri della sezione sono tenuti in modo corretto, ordinato ed aggiornati nei termini di legge.
- Le giacenze di cassa e banca corrispondono ai rispettivi saldi contabili.
- Le varie formalità sono state assolte nei termini di legge.
- Le entrate e le spese sono state comprovate da idonea documentazione e pertinenti al raggiungimento degli scopi dell'Associazione.

A nostro giudizio, il soprammenzionato bilancio d'esercizio è conforme alle norme che ne disciplinano i criteri di redazione; esso, pertanto, è stato redatto con chiarezza e rappresenta in modo veritiero e corretto il risultato economico e la situazione patrimoniale finanziaria della Sezione di Vimercate del Club Alpino Italiano per l'esercizio chiuso al 31 dicembre 2023.

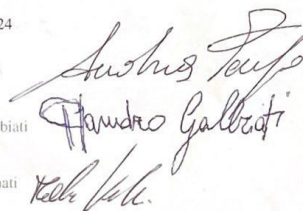
Ringraziamo le socie e i soci che hanno collaborato alla formazione e formalizzazione del Bilancio.

Vimercate, 2024

Andrea Perego

Piersandro Galbiati

Matteo Vertemati



## Club Alpino Italiano Sezione di Vimercate

### BILANCIO PREVENTIVO ANNO 2024

VOCI BILANCIO ESERCIZIO 2024	Costi	Ricavi
Tesseramento	32.000,00	45.500,00
Escursionismo (festivo, pomeridiano, giornaliero, plurigiornaliero, plur. fondo)	82.000,00	90.000,00
Corsi (AG, sci fondo, sci discesa, ginnastica pres.)	32.000,00	40.000,00
Ricavi da Enti		1.300,00
Ricavi da assicurazioni gite e attività		4.500,00
Ricavi da vendita e noleggio materiali per i soci		1.800,00
Ricavi finanziari		600,00
Rimanenze iniziali di magazzino	3.000,00	3.000,00
Palestra arrampicata	500,00	0,00
Manutenzione falesie	2.500,00	0,00
Parco Molgora	1.000,00	1.000,00
Costi periodico "in Alto"	1.600,00	0,00
Costi biblioteca e videoteca	800,00	0,00
Costi per rimborsi e iscrizione a corsi CAI	2.300,00	0,00
Costi per materiale per i soci	3.500,00	3.500,00
Costi per serate	3.800,00	0,00
Costi per contributi erogati	400,00	0,00
Costi per assicurazioni gite e attività	7.600,00	
Costi per la gestione della sede	10.000,00	
Costi imposte e tasse	1.200,00	
Costi per tipografia e stampati	500,00	
Spese bancarie	1.400,00	0,00
Minusvalenze finanziarie	2.000,00	0,00
Costi per il bar	1.300,00	1.300,00
Quote di ammortamento	600,00	
Interessi attivi di C/C		600,00
	<b>190.000,00</b>	<b>192.500,00</b>

## Club Alpino Italiano Sezione di Vimercate

### CONCLUSIONI

Siamo consci, come rappresentanti incaricati dall'assemblea dei soci, che questo primo **nostro** (essendo soci a nostra volta), "**Bilancio Sociale**", difficilmente possa, ben rappresentare le molteplici attività svolte dalla sezione.

Il grado di soddisfazione dei nostri soci è uno degli strumenti imprescindibili che dobbiamo utilizzare; conseguentemente la raccolta dei dati, la loro analisi e le attività di miglioramento, **devono diventare parte integrante dell'ordinaria gestione della vita della sezione e uno strumento di condivisione delle scelte operate e dei risultati conseguiti.**

Concludiamo scrivendo che il presente documento, i dati e quant'altro in esso presenti e debbono essere ritenuti il punto di partenza e non quello di arrivo di questo nuovo virtuoso processo e che pertanto, se ne preveda il costante aggiornamento e revisione.

A Voi soci legittimare la scelta.

Un caro saluto da tutti noi.

Vimercate, dicembre 2023

**Il Legale Rappresentante**

---

## Club Alpino Italiano Sezione di Vimercate

### Sotto lo Schema sintetico delle attività temporali pianificate per la redazione del Bilancio Sociale 2023

Un ringraziamento particolare a tutti coloro che hanno partecipato alla stesura del presente documento.

In fede,

Andrea Michele Vismara

